



**INTERNET**

# Er vefsíðan þín aðgengileg? Hér er stuttur leiðarvísir til að athuga þína vefsíðu

10 algengustu aðgengis gildrurnar

<b>01</b>	—	Litaskil	<b>06</b>	—	Tenglar og hnappar
<b>02</b>	—	Alt-texti	<b>07</b>	—	Merking reita í formum
<b>03</b>	—	Stigveldi fyrirsagna	<b>08</b>	—	ARIA hlutverk og kennileiti
<b>04</b>	—	Fókusvísar	<b>09</b>	—	Sjálfvirk spilun margmiðlunarefnis
<b>05</b>	—	Nokun lyklaborðs	<b>10</b>	—	Textastærð og aðdráttur

## Leiðbeiningar

Þessi leiðarvísir hjálpar þér að fá yfirsýn yfir stöðu aðgengismála á þinni vefsíðu með því að draga fram 10 algengustu aðgengishindranirnar.

Hér finnur þú einföld skref til að meta nokkur lykilatriði. [Hafðu í huga að þetta er ekki tæmandi listi](#), en gæti gefið til kynna hvort sérfræðingur í aðgengismálum gæti hjálpað.

Þessar atriði sem farið er yfir samsvara A og AA stöðlum aðgengis sem bæði hið opinbera og einkageirinn verða að hafa í lagi fyrir 28. júní 2025.

Ef einhver af þessum hindrunum er til staðar á þinni vefsíðu, ætti að taka því alvarlega og bregðast við.

Þú getur skoðað hvaða síðu sem er á þinni vefsíðu, en við mælum með að byrja á forsíðunni.

[Skoðaðu þína vefsíðu](#)

[Fá ókeypis úttekt á aðgengi](#)

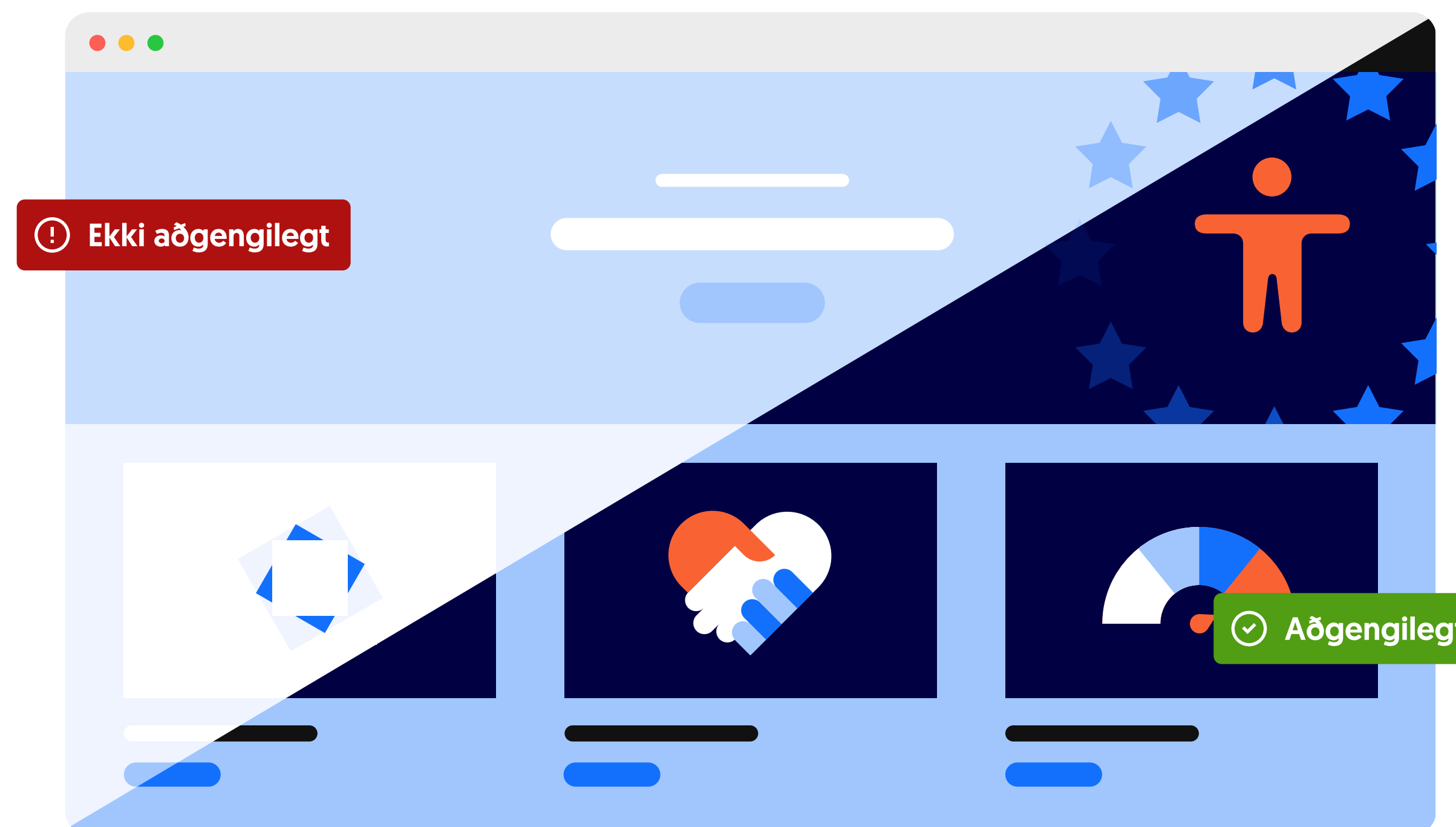
# 1. Léleg litaskil

Texta- og bakgrunnsleti skortir nægjanlegan kontrast, sem gerir notendum með sjónskerðingu erfitt fyrir við lestur efnis.

## Hvernig á að athuga:

Skoðaðu textann og spurðu sjálfan þig: Er erfitt að lesa hann gegn bakgrunninum?

Notaðu verkfæri eins og [Accessible Web Helper](#) (ókeypis Google viðbót) til að prófa litaskil.



**Ábending: WCAG leiðbeiningarnar mæla með lágmarks litaskilshlutfalli upp á 4,5:1 fyrir venjulegan texta og 3:1 fyrir stóran texta.**

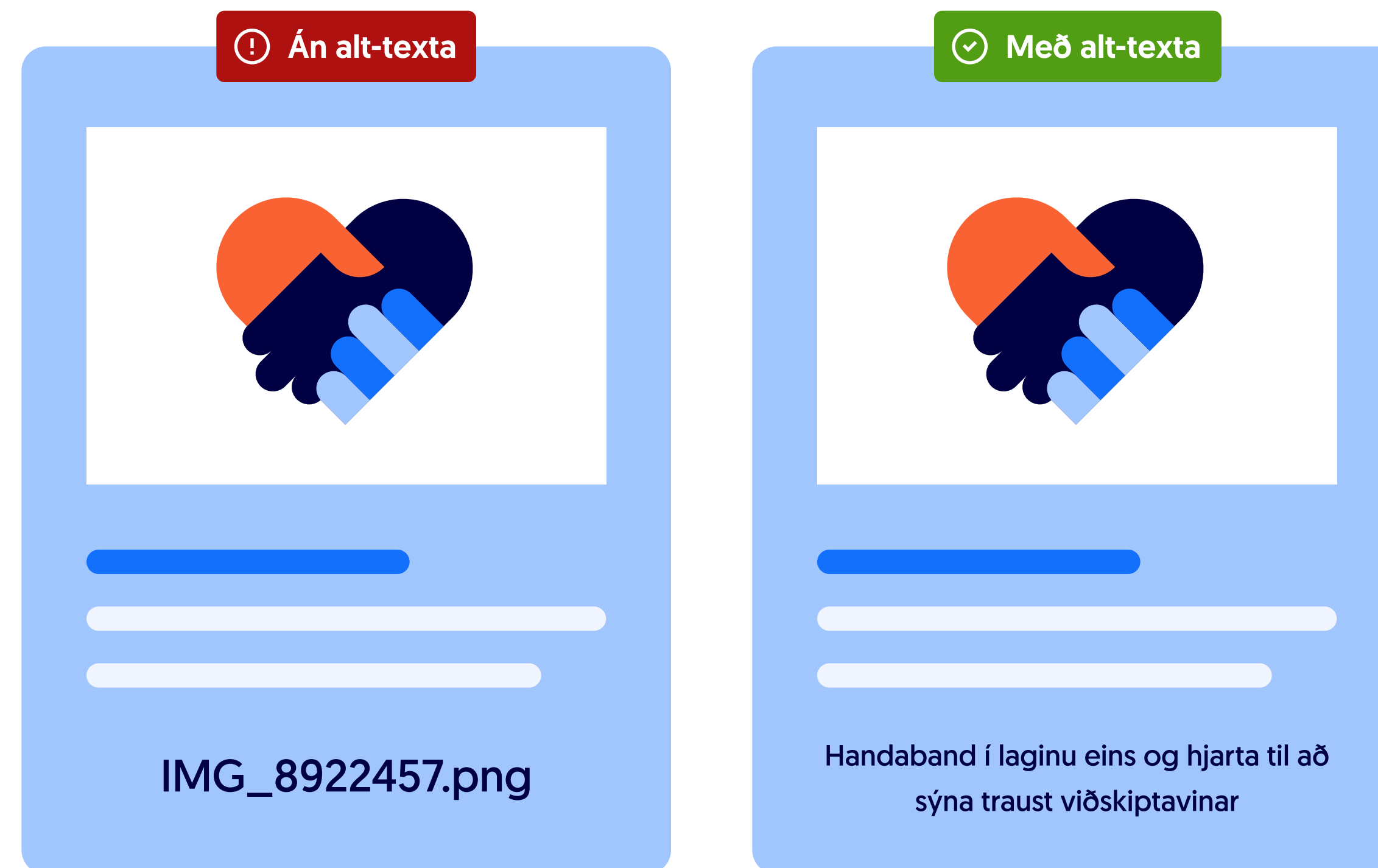
## 2. Alt texti er lélegur eða hann vantar

Myndir skortir lýsandi texta, sem gerir þær óaðgengilegar notendum sem treysta á skjálesara til að skilja tilgang myndar.

### Hvernig á að athuga:

Hægri-smelltu á mynd, veldu "Skoða eiginleika" eða "Inspect" og leitaðu að alt-textanum. Er hann lýsandi og viðeigandi, eða vantar hann?

Notaðu skjálesara eða önnur aðgengis tól til að athuga hvernig myndin er lesin upp.



**Ábending:** Alt-texti á að lýsa tilgangi myndar, ekki bara hvað hún sýnir. Til dæmis hér má nota: "Handaband í laginu eins og hjarta til að sýna traust viðskiptavinar" Í staðinn fyrir "Traust viðskiptavinar" Mundu að bakgrunnsmyndir ættu að vera merktar á sama hátt.

## 3. Ekki rétt stigveldi fyrirsgagna

Ekki er samræmi í notkun fyrirsgagna (t.d. H1, H2, H3) eða þeim er sleppt. Þetta veldur ruglingi hjá notendum sem treysta á skjálesara til að skilja uppbyggingu síðunnar.

### Hvernig á að athuga:

Skannaðu síðuna sjónrænt: Eru fyrirsgagnir rökrétt uppbyggðar? Til dæmis, aðeins ein H1, og undirtitlar í réttri röð (H2 > H3)?

Notaðu verkfæri eins og [SEO Meta in one click](#) (ókeypis viðbót fyrir Google) til að sjá núverandi uppbyggingu fyrirsgagna.

### ❗ Slæmt stigveldi fyrirsgagna

H1 - Stigveldi fyrirsgagna

H2 - Hvernig á að athuga

H2 - Skannaðu síðuna

H2 - Goggle viðbót

H2 - Okkar ráð

H4 - Núverandi fyrirsgagnir

H4 - Stigveldi fyrirsgagna er mikilvægt

H4 - Lógísk uppröðun

H4 - Skoða grein

### ✅ Gott stigveldi fyrirsgagna

H1 - Stigveldi fyrirsgagna

H2 - Hvernig á að athuga

H2 - Skannaðu síðuna

H3 - Goggle viðbót

H2 - Okkar ráð

H3 - Núverandi fyrirsgagnir

H3 - Lógísk uppröðun

H3 - Skoða grein

**Ábending: Fyrirsgagnir ættu fylgja stigveldinu og endurspeglar rökréttu uppbyggingu efnisins, sem auðveldar yfirsýn.**



## 4. Ósamræmi eða vantar fókusvísa

Notendur lyklaborða geta ekki séð hvar fókusinn er á síðunni vegna þess að fókusvísa vantar eða þeir eru óskýrir (t.d. útlínur á tenglum, hnöppum eða reitum í formum).

### Hvernig á að athuga:

Notaðu **Tab (→)** takkann til að vafra síðuna. Sérðu sýnilega útlínu eða hápunkt sem sýnir hvað er í fókus?

Ef fókusinn vantar eða er óljós er það vandamál fyrir notendur.



**Ábending:** Góður fókusvísir ætti að vera sýnilegur, með miklum birtuskilum sem eins á allri síðunni.

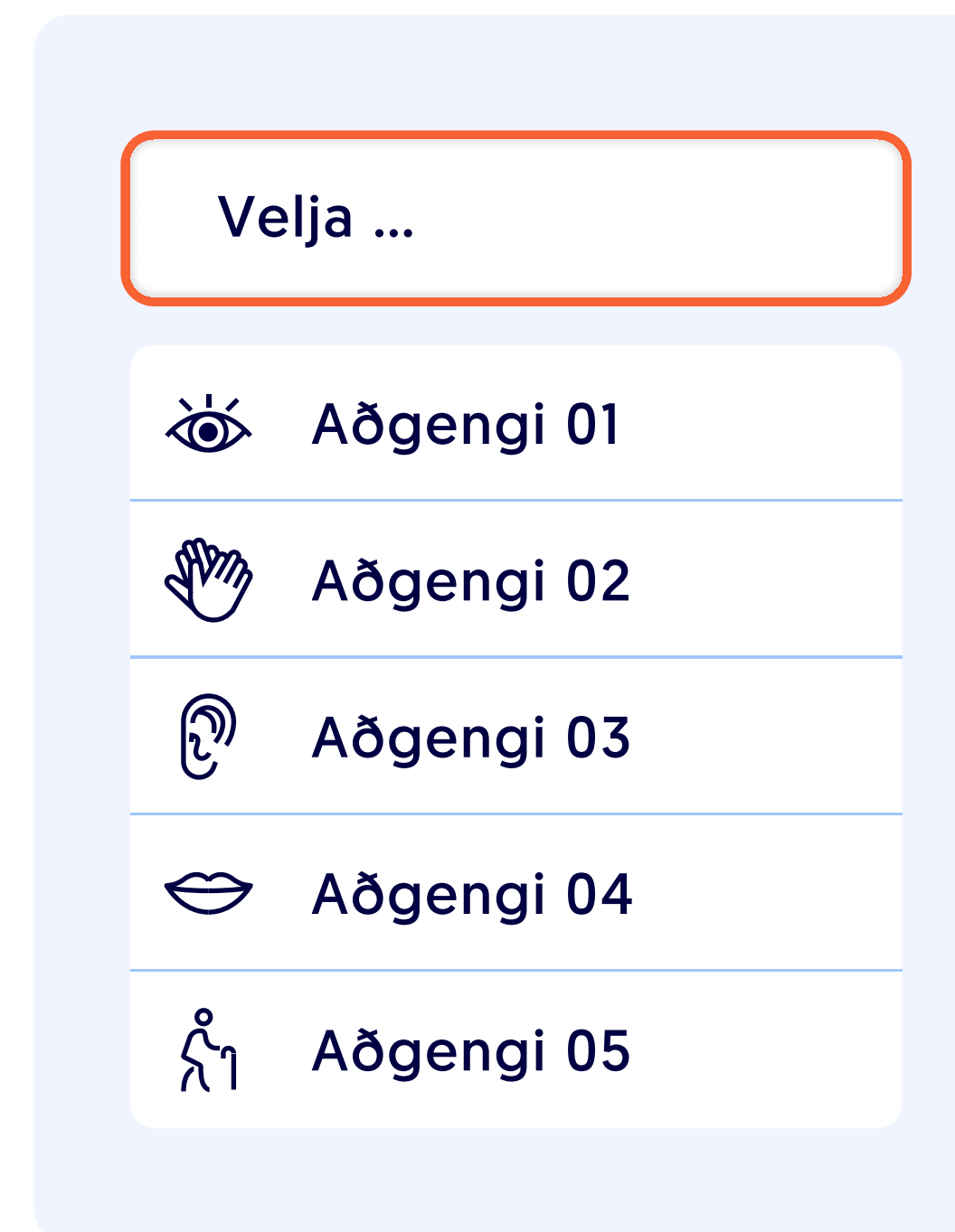
## 5. Vandamál þegar unnið er á lyklaborði

Sumir gagnvirkir þættir (t.d. fellilistar, form eða hnappar) eru ekki aðgengilegir með lyklaborði, sem gerir þá ónothæfa fyrir notendur sem nota ekki mús.

### Hvernig á að athuga:

Farðu um síðuna með því að nota aðeins **Tab (→)** lykil. Getur þú nálgast alla tengla, hnappa og valmyndir?

Prófaðu að nota fellivalmyndir, skroll fítusa eða pop-up glugga.



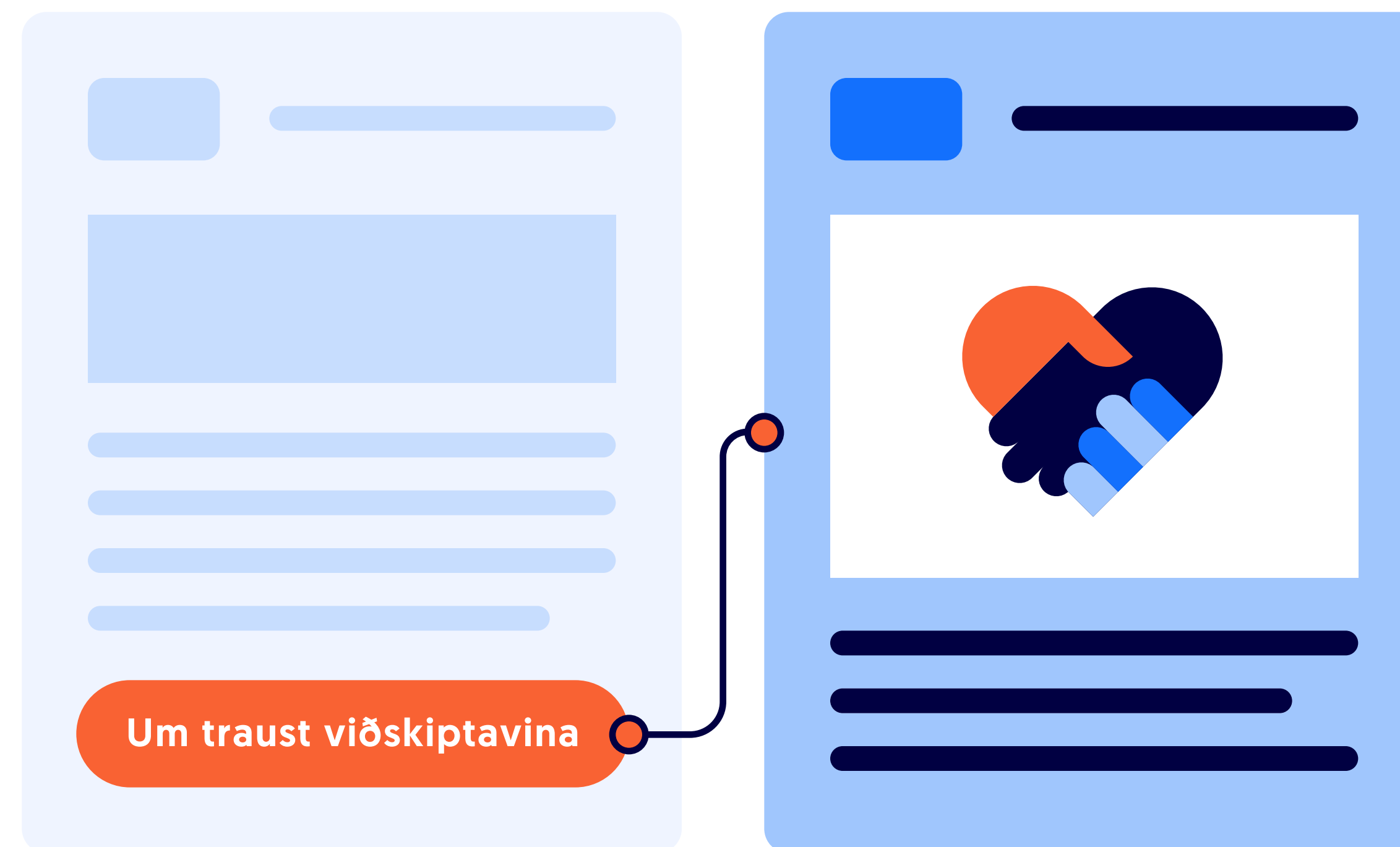
**Ábending:** Gakktu úr skugga um að allir gagnvirkir hlutar síðunnar séu aðgengilegir með lyklaborði og notaðu rökrétta tabindex röð.

## 6. Illa lýsandi tenglar og hnappar

Almennir hlekkir eða texti á hnöppum eins og „Smelltu hér“ eða „Frekari upplýsingar“ veitir ekki nóg samhengi fyrir notendur sem treysta á skjálesara.

### Hvernig á að athuga:

Leitaðu að tenglum eða hnöppum á síðunni þinni. Spurðu sjálfan þig: Myndir þú vita til hvaða aðgerða þú átt að grípa eða hvert hlekkurinn fer án frekara samhengis?



**Ábending:** Láttu alltaf lýsandi tengla texta fylgja með, eins og „Lestu meira um þjónustu okkar“ í stað „Frekari upplýsingar“.

## 7. Ekki eða ílla merktir reitir

Form án lýsandi titla eða leiðbeinandi texta gera það óljóst hvað notendur eiga að fylla út, sérstaklega fyrir notendur skjálesara.

### Hvernig á að athuga:

Leitaðu að innsláttarreitum: Hefur hver reitur sýnilegan, skýran texta til útskýringar (t.d. „Netfang“)?

Sendu formið inn með vísvitandi villum. Eru villuboð lýsandi og tengd við rétta reiti?



**Ábending:** Merki (e. labels) ættu alltaf að vera sérstaklega bundin við innsláttarreiti þeirra með því að nota **for** eiginleika í HTML (`<label for="email">Tölvupóstur</label>`).

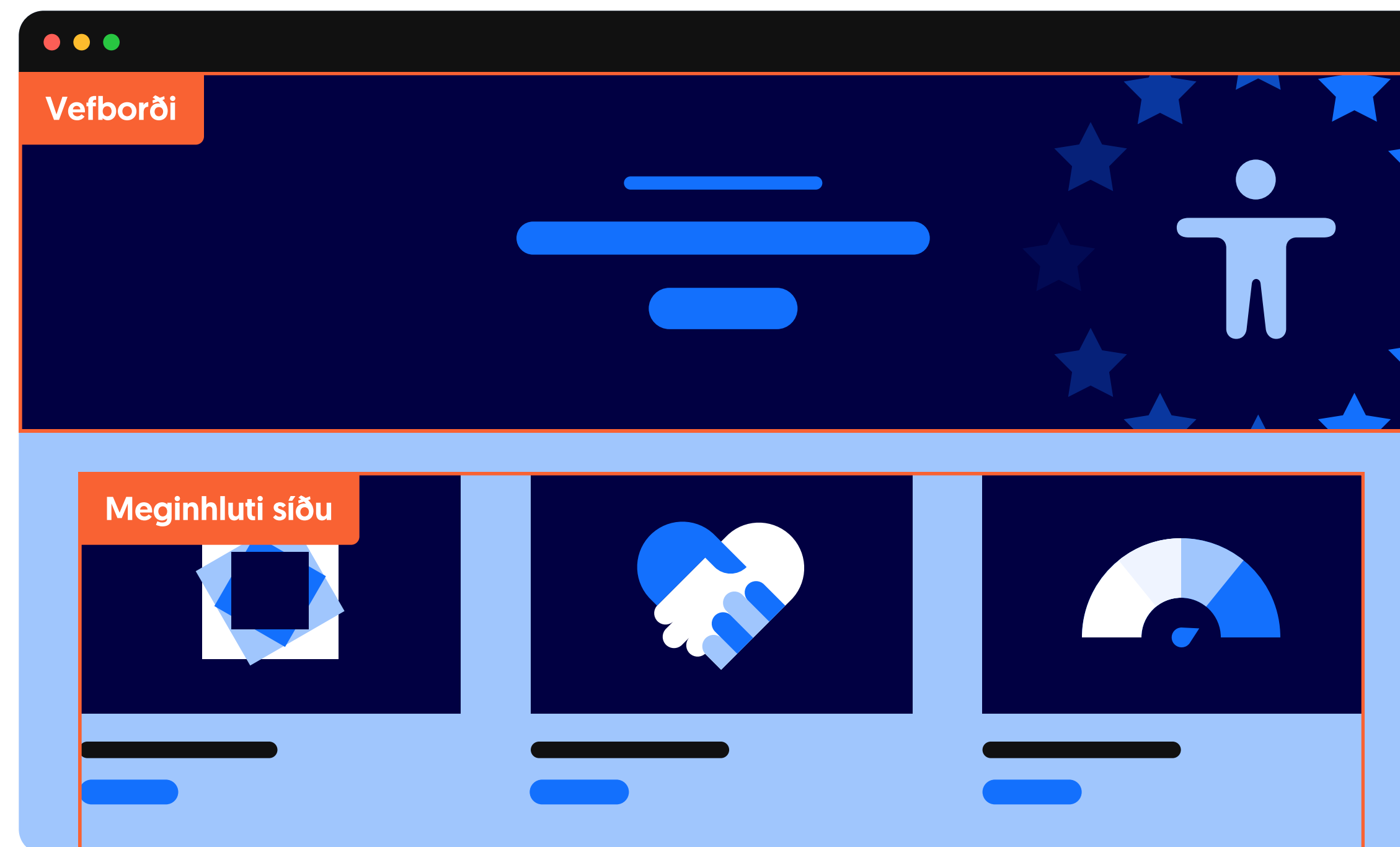
## 8. Vantar eða óviðeigandi notkun ARIA hlutverka og kennileita

ARIA hlutverk (Accessible Rich Internet Applications) veita auka samhengi fyrir skjá lesendur, en þau eru oft notuð á rangan hátt eða vantar alveg.

### Hvernig á að athuga:

Notaðu verkfæri eins og [Accessible Web Helper](#) (ókeypis Google viðbót) til að skoða ARIA hlutverk.

Athugaðu hvort hlutverk (t.d. `role="navigation"` eða `role="main"`) séu rétt notuð til að skilgreina hluta síðunnar.



**Ábending:** Notaðu ARIA hlutverk sparlega og aðeins þar sem nauðsyn krefur – ekki rétt notkun, getur gert illt verra.

## 9. Sjálfvirk spilun margmiðlunarefnis án stjórnþækja

Hljóð- eða myndefni sem byrjar að spila sjálfkrafa án möguleika á að stöðva eða gera hlé getur verið truflandi og óaðgengilegt.

### Hvernig á að athuga:

Farðu á vefsíðuna þína og athugaðu hvort hljóð eða myndskreið byrji sjálfkrafa.

Er sýnilegur hnappur til að gera hlé eða stöðva spilun?

Sjálfvirk spilun á

Sjálfvirk spilun af

**Ábending:** Forðastu sjálfvirka spilun nema hún sé nauðsynleg. Ef sjálfvirk spilun er nauðsynleg, tryggðu að aðgengileg stjórnþækki séu tiltæk.

## 10. Stuðningur við textastækkun eða aðdrátt vantar

Efni sem aðlagast ekki rétt þegar notendur stilla textastærð eða aðdrátt gerir það erfitt að lesa og hafa samskipti við síðuna.

### Hvernig á að athuga:

Prófaðu að þysja inn (**Ctrl** + **+** eða ýta á zoom) í að minnsta kosti 150%. Brotnar útlitið eða verður textinn ólæsilegur?

Geta notendur breytt stærð textans án þess að tapa virkni?

❗ Ekki aðgengilegt

### Stuðningur við textastækkun eða aðdrátt vantar

Efni sem aðlagast ekki rétt þegar notendur stilla textastærð eða aðdrátt gerir það erfitt að lesa og hafa samskipti við síðuna.



### Stuðningur við textastækkun eða aðdrátt vantar

Efni sem aðlagast ekki rétt þegar notendur stilla textastærð eða aðdrátt gerir það erfitt að lesa og hafa samskipti við síðuna.

✅ Aðgengilegt

### Stuðningur við textastækkun eða aðdrátt vantar

Efni sem aðlagast ekki rétt þegar notendur stilla textastærð eða aðdrátt gerir það erfitt að lesa og hafa samskipti við síðuna.



### Stuðningur við textastækkun eða aðdrátt vantar

Efni sem aðlagast ekki rétt þegar notendur stilla textastærð eða aðdrátt gerir það erfitt að lesa og hafa samskipti við síðuna.

**Ábending:** Hannaðu útlit sem aðlagast textastækkun eða aðdrætti og viðheldur læsileika og notagildi.

Takk fyrir og  
eigðu góðan dag



Seelenberger Straße 2  
60489 Frankfurt  
Hýskaland

[www.1xinternet.de](http://www.1xinternet.de)  
[office@1xinternet.de](mailto:office@1xinternet.de)